

建设项目竣工环境保护验收监测报告表

(固废部分)

项目名称： 杰兴宠物医院项目

建设单位： 陕西杰茂宠物服务有限公司

编制单位：西安博斯腾环境技术有限责任公司

编制日期：二〇一九年十二月

项目名称：杰兴宠物医院项目

编制单位：西安博斯腾环境技术有限责任公司

技术审查人： (签字)

项目负责人： (签字)

建设单位：陕西杰茂宠物服务有限公司

电话：13399287221

传真：/

邮编：710061

地址：西安市曲江新区公田五路 999 号

编制单位：西安博斯腾环境技术有限责任公司

电话：17795696863

传真：/

邮编：710000

地址：陕西省西安市长安区府东一路四季长安

小区 19 号楼 2 单元 103 室

附图

附图1 本项目地理位置图

附图2 本项目平面布置图

附图3 本项目敏感点分布图

附件

附件 1 本项目竣工环境保护验收的委托书

附件 2 房屋购买合同

附件 3 本项目环评报告表批复

附件 4 本项目危废协议

附表

建设项目竣工环境保护“三同时”验收登记表

杰兴宠物医院项目竣工环境保护验收监测报告表

表 1 建设项目基本情况

建设项目名称	杰兴宠物医院项目				
建设单位名称	陕西杰茂宠物服务有限公司				
建设项目性质	新建√、改扩建、技改、迁建				
建设地点	西安市曲江新区公田五路 999 号依云曲江 1 号楼 10110 商铺				
主要产品名称	/				
设计生产能力	年接待美容宠物 846 只，年接诊宠物 1692 例。				
实际生产能力	年接待美容宠物 846 只，年接诊宠物 1692 例。				
环评时间	2019 年 8 月	开工日期	2019 年 8 月		
环评报告表 审批部门	西安市环境保护局 曲江新区分局	环评报告表 编制单位	陕西中科天泓环保科技有限公司		
环保设施 设计单位	潍坊润洁环保水处理 设备有限公司	环保设施 施工单位	潍坊润洁环保水处理设备有 限公司		
投资总概算	200 万元	环保投资总概算	11 万元	比例	5.5%
实际总投资	200 万元	实际环保投资	11 万元	比例	5.5%
验收监 测依据	<p>1.1 验收法律依据</p> <p>(1) 《中华人民共和国环境保护法》，2015 年 1 月 1 日；</p> <p>(2) 《中华人民共和国环境影响评价法》，2018 年 12 月 29 日；</p> <p>(3) 《中华人民共和国固废污染防治法》，2016 年 11 月 7 日；</p> <p>1.2 验收技术规范</p> <p>(1) 《建设项目环境保护管理条例》（国务院第 682 号令），2017 年 10 月；</p> <p>(2) 《建设项目竣工环境保护验收暂行办法》（国环规环评【2017】4 号），2017 年 11 月；</p> <p>(3) 《关于规范建设项目自主开展建设项目竣工环境保护验收的通</p>				

杰兴宠物医院项目竣工环境保护验收监测报告表

	<p>知》（环办环函【2017】1235号）；</p> <p>（4）《建设项目竣工环境保护验收技术指南 污染影响类》（生态环境部公告2018年第9号），2018年5月；</p> <p>（5）《建设项目竣工环境保护验收技术规范 医疗机构》（HJ794-2016）；</p> <p>（6）《关于印发建设项目竣工环境保护验收现场检查审查要点的通知》（环境保护部办公厅环办【2015】113号），2015年12月。</p> <p>1.3 项目有关文件</p> <p>（1）《杰兴宠物医院项目环境影响报告表》，陕西中科天泓环保科技有限公司，2019年8月；</p> <p>（2）西安市环境保护局曲江新区分局《关于陕西杰茂宠物服务有限公司杰兴宠物医院项目环境影响报告表的批复》（西曲环发【2019】17号），2019年10月9日；</p> <p>（3）西安市环境保护局《关于依云曲江项目环境影响报告书的批复》（市环批复【2014】504号），2014年12月30日；</p> <p>（4）房屋购买合同，2017年4月；</p> <p>（5）危废处置协议；</p> <p>（6）建设单位提供的其他资料，2019年11月。</p>
<p>验收监测评价标准、标号、级别</p>	<p>根据本项项目环评报告表、环评批复及最新要求，固体废物验收执行标准如下：</p> <p>《一般固体废物贮存、处置场污染控制标准》（GB18599-2001）及修改单中相关要求；医疗废物执行《医疗废物管理条例》、《危险废物贮存污染控制标准》（GB18597-2001）及修改单中相关要求。</p>

表 2 工程内容

2.1 工程建设内容

2.1.1 建设地点

本项目位于西安市曲江新区公田五路 999 号依云曲江 1 号楼 1 单元 10110 商铺，项目所在建筑共 32 层，其中 1~2 层为底商，3~32 层为住宅。本项目入口位于北侧，即依云曲江小区北侧外部，其所在建筑的住宅入口位于小区内部，与本项目出入口不存在交叉。

本项目西侧和东侧均为商铺，北侧为春临三路，南侧为依云曲江小区内绿化带。项目地理位置见附图 1。

2.1.2 项目基本情况

项目名称：杰兴宠物医院项目

建设性质：新建

建设单位：陕西杰茂宠物服务有限公司

建设地点：西安市曲江新区公田五路 999 号依云曲江 1 号楼 10110 商铺

建设规模：年接待美容宠物 846 只，年接诊宠物 1692 例。

2.1.3 建设项目主要组成

项目总建筑面积为 148.46m²，主要建设内容包括：诊疗室、化验室、配药间、手术室、观察室、洗澡间、DR 室、展品展示区和服务台等。项目平面布置见附图 2。

项目设有 X 射线装置（1 台 DR），根据《关于发布〈射线装置分类〉的公告》（环境保护部、国家卫生和计划生育委员会公告 2017 年第 66 号），该设备属于

杰兴宠物医院项目竣工环境保护验收监测报告表

III类射线装置，另行办理环保手续，本次验收不包含该射线装置。

表2-1 建设项目组成表

工程类别	工程名称	工程内容	实际建设内容
主体工程	院区	建筑面积148.46m ² ，2F，高8m。项目主要设置诊疗室、化验室、配药间、手术室、观察室、洗澡间、DR室、展品展示区和服务台等。	与环评一致
公用工程	给水	市政供水管网供给。	/
	排水	雨污分流；医疗废水、宠物洗浴废水经医疗污水处理设备消毒处理后和生活污水一同排入招商依云曲江商铺公共化粪池，经化粪池处理后通过市政污水管网，最终排入西安市第九污水处理厂。	与环评一致
	供电	市政电网供给。	与环评一致
	供暖/制冷	市政集中供暖，制冷采用空调。	与环评一致
环保工程	固废	生活垃圾和宠物美容垃圾采用垃圾桶收集，交由环卫部门统一清运；医疗废物暂存于危废暂存间，委托有资质的单位（西安卫达实业发展有限公司）处理。宠物粪便采取猫砂托盘收集，及时装入专用密封袋中密封，染病动物粪便交由西安卫达实业发展有限公司处置，未染病粪便交由环卫部门处理；病死动物进行消毒处理并密封暂存，交由有资质的单位（西安达达宠物服务有限公司）对病死动物进行无害化处置。	与环评一致

2.1.4 主要设备清单

项目主要设备清单见下表。

表 2-2 主要设备清单

序号	设备/仪器名称	数量	所在位置
----	---------	----	------

杰兴宠物医院项目竣工环境保护验收监测报告表

1	C 反应蛋白	1	化验室
2	ICU 氧箱	1	诊疗室
3	LED 无影灯	1	手术室
4	彩色 B 超机	1	B 超室
5	定量检测仪	1	化验室
6	高频电刀	1	手术室
8	静推泵	1	住院部
9	血球仪	1	化验室
10	美国爱德士生化分析仪	1	化验室
11	手术空气加温仪	1	手术室
12	手术用电钻	1	手术室
13	输液泵	3	观察室
14	数码 DR-X 光机	1	DR 室
17	显微镜	1	化验室
18	心电呼吸监护仪	1	手术室
19	心电图仪	1	DR 室
20	血凝仪	1	化验室
21	血球仪	1	化验室
22	血压计	1	化验室

杰兴宠物医院项目竣工环境保护验收监测报告表

23	真菌培养箱	1	化验室
24	整体反射无影灯	1	诊疗室
25	中央处置台	1	诊疗室
26	中央吊塔	1	诊疗室
27	温毯机	1	手术室
28	注射泵	1	手术室
29	麻醉机	1	手术室
30	紫外线灯车	2	诊疗室
31	食道听诊器	1	手术室
32	手术台	1	手术室
33	牙科操作台	1	手术室
34	超声洁牙机	1	手术室
35	压缩机	1	手术室
36	高频电刀机	1	手术室
37	B超操作台	1	DR室
38	急诊仪(血气)	1	化验室
39	离心机(高速)	1	化验室
40	离心机(低速)	1	化验室
41	定量检测仪	1	化验室

杰兴宠物医院项目竣工环境保护验收监测报告表

42	细胞计数仪	1	化验室
43	微波炉	1	观察室
44	塑封机	1	观察室
45	消毒柜	1	前台
46	制氧机	1	观察室
47	雾化仪	1	药房
48	生化仪	1	化验室
49	医院污水处理设备	5	洗澡间、手术室、化验室、诊疗室

2.1.5 工作制度

项目劳动定员 6 人，不提供食宿；员工工作 8h/d，282 天/a。

2.1.6 本次验收范围及项目变动情况

本次环保验收不包含辐射类内容、验收的范围为辐射类内容以外与项目相关的内容。根据《建设项目竣工环境保护验收暂行办法》（国环规环评[2017]4）号）要求，

通过现场调查和甲方提供的资料，本项目的实际建设内容与环评报告一致，不存在变更情况。

2.2 原辅材料消耗及水平衡

2.2.1 原辅料消耗

项目主要使用医疗用品情况见表 2-4。

表 2-4 主要医疗用品使用情况清单

杰兴宠物医院项目竣工环境保护验收监测报告表

序号	名称	规格	状态	单位	年用量	最大储存	用途	备注
1	皮乐美	/	液态	盒	12	1	皮肤用药	外购
2	福莱恩	<10kg	液态	支	120	9	保健免疫	外购
3	福莱恩	10-20kg	液态	支	120	9	保健免疫	外购
4	福莱恩	20-40kg	液态	支	100	5	保健免疫	外购
5	福莱恩(猫)	/	液态	支	120	5	保健免疫	外购
6	尼克信	2-4kg	固态	片	20	5	保健免疫	外购
7	尼克信	4-10kg	固态	片	20	5	保健免疫	外购
8	尼克信	10-25kg	固态	片	20	5	保健免疫	外购
9	尼克信	25-50kg	固态	片	10	5	保健免疫	外购
10	犬心保(大)	/	液态	支	40	5	保健免疫	外购
11	犬心保(中)	/	液态	支	120	5	保健免疫	外购
12	犬心保(小)	/	液态	支	120	9	保健免疫	外购
13	大宠爱	<2.5kg	液态	支	40	5	保健免疫	外购
14	大宠爱	2.5-5kg	液态	支	120	5	保健免疫	外购
15	大宠爱	5-10kg	液态	支	120	5	保健免疫	外购
16	大宠爱	10-20kg	液态	支	80	5	保健免疫	外购
17	大宠爱	20-40kg	液态	支	40	5	保健免疫	外购
18	大宠爱(猫)	/	液态	支	120	5	保健免疫	外购
19	百灵金方散	/	固态	盒	10	1	外伤用药	外购
20	百灵金方膏	/	固态	盒	15	1	外伤用药	外购
21	卫佳捌	/	液态	支	230	15	保健免疫	外购
22	卫佳伍	/	液态	支	170	10	保健免疫	外购
23	狂犬疫苗(梅里)	/	液态	支	170	10	保健免疫	外购
24	狂犬疫苗(瑞比)	/	液态	支	170	10	保健免疫	外购
25	妙三多	/	液态	支	240	18	保健免疫	外购
26	耳漂	60	液态	瓶	20	2	耳部用药	外购
27	牛乳钙胶	/	固态	盒	30	2	保健免疫	外购
28	益肠宝	/	固态	盒	40	2	保健免疫	外购
29	肠乐宝(猫)	/	固态	盒	40	2	保健免疫	外购
30	肠乐宝(犬)	/	固态	盒	40	2	保健免疫	外购
31	益生菌	/	固态	盒	50	2	保健免疫	外购
32	速诺大	/	固态	片	200	18	消炎用药	外购
33	速诺小	/	固态	片	240	18	消炎用药	外购
34	素高捷疗创伤膏	/	固态	盒	18	1	外伤用药	外购

杰兴宠物医院项目竣工环境保护验收监测报告表

35	盐酸 (32%)	/	液态	30L/桶	2	1	消毒	外购
36	医疗器材	一次性	固态	kg	200	10	手术	外购
37	棉签	10cm	固态	袋	28	10	消毒	外购
38	带线缝合针	各种型号	固态	支	20	5	手术	外购
39	输液器	5号半 6	固态	套	400套	15	输液	外购
40	酒精	500ml/瓶	液态	瓶	10	2	消毒	外购

2.2.2 水平衡

(1) 给水

项目用水由市政供水提供，供水设施依托依云曲江小区已建设施。项目用水单元包括生活用水、宠物洗浴用水和医疗用水。

依据建设单位提供资料，总用水量为 $0.54\text{m}^3/\text{d}$ ， $152.28\text{m}^3/\text{a}$ 。

(2) 排水

本项目排水主要为员工生活污水、宠物洗浴废水和宠物医疗废水，污水排放量按用水量的 80% 的计，则污水产生量约 $0.48\text{m}^3/\text{d}$ ($135.36\text{m}^3/\text{a}$)。医疗废水、宠物洗浴废水经医疗污水处理设备达标处理后和生活污水一同排入招商依云曲江商铺公共化粪池，经化粪池处理后通过市政污水管网，最终排入西安市第九污水处理厂。

2.3 主要工艺流程及产污环节

本项目为宠物医院项目，主要提供宠物医疗、美容服务。项目运营期工作流程及产污环节分析见图 2-2。

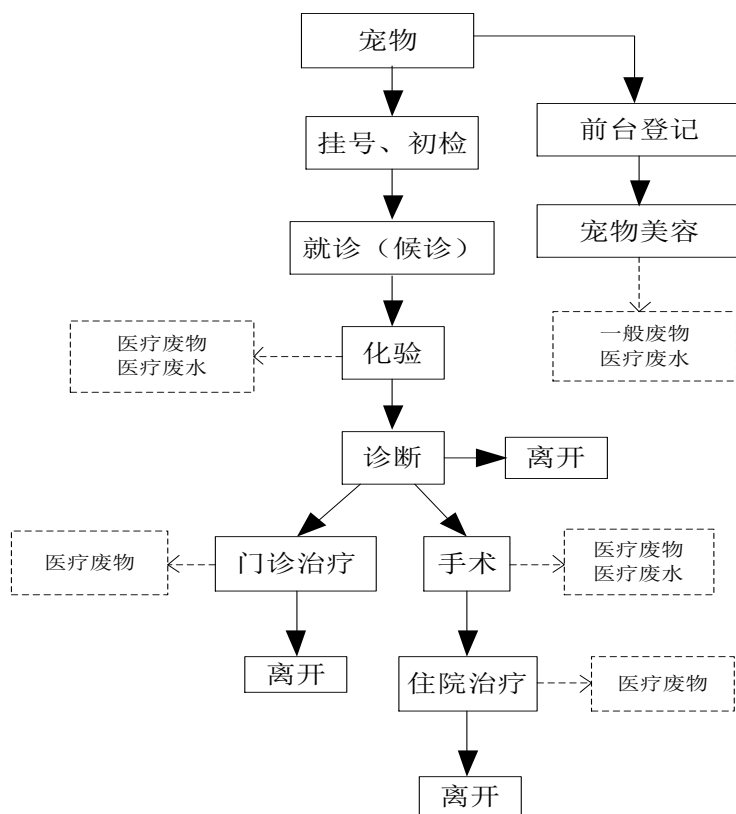


图 2-2 医院工作流程及产污环节图

2.3.1 医院工作流程

1、就诊流程

(1) 挂号、初检

顾客携带患病动物先到前台挂号并进行初检，如发现患病动物染疫或者疑似染疫，按照国家规定立即向所在地动物卫生监督管理部门报告，并采取隔离等控制措施，防止动物疫情扩散，不得擅自进行治疗。

(2) 就诊（候诊）

杰兴宠物医院项目竣工环境保护验收监测报告表

挂号、初检完成后，符合治疗条件的患病动物由导诊（或顾客）带至诊室就诊，如诊室已有患病动物在诊，候诊患病动物需在候诊区排队等候。顾客向执业医师主诉患病动物的病情，执业医师对患病动物进行临床检查，告知顾客可能患有的疾病，需要做哪些化验检查，并打印化验通知单，告知顾客到前台缴费。

（3）化验

导诊（或顾客）持缴费后的化验通知单携带患病动物到化验室进行常规化验，包括血、便等常规检查、内脏检查。化验完成后，检验报告单送到诊室。

（4）诊断

执业医师根据化验数据做出诊断结果，根据患病动物的病情，建议患者选择离开或治疗。需要治疗的患病动物，提前打印处方到前台。本项目不接受传染性动物的诊治。

（5）门诊治疗

根据处方需要门诊治疗的，导诊（或顾客）到药房取药，输液治疗完成后，返回诊室。执业医师交待顾客回家注意事项，送其离开，治疗结束。

（6）手术

导诊根据处方需要手术的，在住院部操作，交押金，打印处方到前台，在处方上标注押金。顾客到前台缴费后，进行手术治疗。

（7）住院治疗

手术完成后，患病动物住院继续进行观察治疗。患病动物治疗康复后，出院

离开。

2、宠物美容

顾客携带动物先到前台登记，根据顾客要求对宠物美容。

2.3.2 产污环节分析

(1) 产生医疗废水的环节：化验、手术、宠物美容。

(2) 产生医疗废物的环节：门诊、化验、手术。

(3) 产生固体废物的环节：宠物美容

(4) 产生噪声的环节：主要为宠物叫声。

(5) 项目化验主要为宠物血、尿、粪便常规检验，项目所使用的检验试剂为常规的一次性检验药剂盒，使用后按医疗废物回收处理，医疗废水中不含重强酸、强碱、重金属、剧毒物质。

表 3 主要污染源、污染物和排放

3.1 固废污染物及防治措施

本项目运营期产生的固体废物主要是员工生活垃圾、宠物美容垃圾和医疗垃圾，还有少量宠物粪便。

生活垃圾采取垃圾桶收集，交由环卫部门清运；美容垃圾采取垃圾桶收集，交由环卫部门清运；宠物粪便采取猫砂托盘收集，及时装入专用密封袋中密封，染病动物粪便交由西安卫达实业发展有限公司处置，未染病粪便交由环卫部门处理；病死动物现场进行消毒处理并密封暂存，及时交由有资质的单位（西安达达宠物服务有限公司）对病死动物进行无害化处置。



生活垃圾收集桶

本项目医疗废物属于危险废物，废物类别为HW01，分别采用专用的塑料利器盒、加厚塑料袋包装好后，根据建设单位提供资料，医疗废物量产生量为3kg/月，0.036t/a，主要包括感染性废物及其他和损伤性废物，其中感染性废物及其他包括

杰兴宠物医院项目竣工环境保护验收监测报告表

宠物废检测试剂盒、针管、输液器、医用棉球、纱布以及手术过程产生的废组织等。损伤性废物为医用针头，缝合针，载玻片等。

企业在二层设置危废暂存间 1 座，设置警示标志，地面采取防腐、防渗措施；已与西安卫达实业发展有限公司签订危废回收协议，医疗废物在危废暂存间暂存后交西安卫达实业发展有限公司回收处置。



医疗废物暂存间

3.2 环保投资调查结果

本项目实际总投资 200 万元，其中环保投资 11 万元，占总投资的 5.5%。

表 3-1 项目环保投资一览表

名称	主要污染源	环保设施名称	数量	环评投资 (万元)	实际投资 (万元)
废水	医疗废水	医院废水污水处理设备	5 套	2.5	2.5
固体废物	宠物美容垃圾	生活垃圾桶、猫砂托盘	若干	0.5	0.5
	生活垃圾				
	医疗废物	医疗废物专用桶	若干	3	3
		危废间	1 座	3	3
		签订危废处置协议	/	1	1
	环境监测	废水和噪声委托第三方公司监测	/	1	1
总计		/		11	11

表 4 环境影响评价及审批意见

4.1 结论与建议

4.1.1 结论

1、项目概况

本项目位于西安市曲江新区公田五路 999 号依云曲江 1 号楼 10110 商铺。项目总投资 200 万，总建筑面积为 148.46m²，项目设置诊疗室、化验室、手术室、DR 室、观察室和服务台等。医院主要从事犬、猫宠物的疫病预防、诊疗和治疗和宠物美容。项目辐射设备另行环评，本次环评不做评价。

2、分析判定相关情况

根据中华人民共和国发展和改革委员会第 21 号令《产业结构调整指导目录（2011 年本）》（2013 修正），本项目不属于限制类和淘汰类，为允许建设项目。本项目不属于《市场准入负面清单（2018 年版）》（发改经体[2018]1892 号）中所列禁止类项目。因此本项目符合相关产业政策。

本项目符合《动物诊疗机构管理办法》的相关要求。项目位于西安市曲江新区公田五路 999 号依云曲江 1 号楼 10110 商铺，属于商业用房，符合房屋使用性质。项目选址周围主要是居住区，无污染型企业，且客户源充足，有利于业务开展。

3、环境质量现状

（1）环境空气：根据陕西省生态环境厅 2018 年全省环境空气质量状况公报可以看出，项目所在地 SO₂ 年平均浓度值、CO₂₄ 小时平均第 95 百分位数的浓度和

杰兴宠物医院项目竣工环境保护验收监测报告表

O₃日最大8小时平均第90百分位浓度值低于《环境空气质量标准》(GB3095-2012)中的二级标准要求；NO₂、PM₁₀、PM_{2.5}年均浓度值均高于《环境空气质量标准》(GB3095-2012)中的二级标准要求，因此建设项目所在地为大气环境质量非达标区。

(2)声环境质量：项目南、北厂界及敏感目标处的昼夜噪声监测值均满足《声环境质量标准》(GB3096-2008)1类标准要求，项目所在地的声环境质量良好。

4、施工期环境影响分析

本项目购买已建成商铺，装修后经营，因此施工期污染主要产生于室内装修、设备安装过程，主要污染物为废气、废水、噪声、固体废物等。装修期间应严格选用装修材料，施工废水循环使用不外排，加强施工噪声管理，施工固废合理处理处置；且本项目施工量不大，施工影响时间较短，施工造成的环境影响将随着施工期的结束而结束。

5、固体废物环境影响分析

本项目运营期产生的固体废物主要是员工生活垃圾、宠物美容垃圾和医疗垃圾，还有少量宠物粪便。生活垃圾采取垃圾桶收集，交由环卫部门清运；美容垃圾采取垃圾桶收集，交由环卫部门清运；宠物粪便采取猫砂托盘收集，及时装入专用密封袋中密封，染病动物粪便交由西安卫达实业发展有限公司处置，未染病粪便交由环卫部门处理；病死动物现场进行消毒处理并密封暂存，及时交由有资质的单位(西安达达宠物服务有限公司)对病死动物进行无害化处置。；本项目

杰兴宠物医院项目竣工环境保护验收监测报告表

医疗废物属于危险废物，分别采用专用的塑料利器盒、加厚塑料袋包装好后，按《医疗废物管理条例》、《危险废物贮存污染控制标准》(GB18597-2001)其2013年修改单等要求暂存于危废暂存间，并及时委托有资质单位(西安卫达实业发展有限公司)进行合理处置。

经上述处理后，本项目产生的固体废物均得到安全有效的处置，对周围环境影响较小。

4.1.2 要求和建议

- 1、辐射类设备另行办理环保手续。
- 2、需加强对项目医疗废水污水处理设备和医疗废物暂存间的管理，避免出现跑冒漏滴及废水超标的现象。

- 2、医疗废物的收集、贮存、处置应严格按照《医疗废物管理条例》的有关规定实行。为防止医疗废物污染扩散，严格做到分类收集、存放并委托专业单位进行运送和处理，项目设置的危废暂存桶和暂存间要定期消毒，保证安全。

4.2 环评批复意见

根据国家环境保护有关法律、法规、技术规范及专家评审意见，经我局认真审查，现批复如下：

一、项目概况

本项目位于西安市曲江新区公田五路 999 号依云曲江 1 号楼 10110 商铺。总建筑面积为 148.46m²，主要建设内容包括诊疗室、化验室、手术室、DR 室、观察室和服务台等。项目经营范围包括动物疾病的预防、诊治、治疗和宠物美容(含颅腔、胸腔和腹腔手术)。年接待美容宠物 846 只，年接诊宠物 1692 例。项目总投资 200 万元，环保投资 11 万元，占总投资的 5.5%。

杰兴宠物医院项目竣工环境保护验收监测报告表

经审查，从生态环境保护角度分析，该项目在严格按照《报告表》所提出的污染防治措施

二、经审查，从生态环境保护角度分析，该项目在严格按照《报告表》所提出的污染防治措施、建议、要求进行建设，并在建设过程中严格执行“三同时”制度的前提下是可行的。

三、项目运行管理中应重点做好的工作

1、按照《报告表》提出的措施要求和建议，医疗废水、宠物洗浴废水经消毒处理后，与生活污水一起经小区化粪池处理后排入市政污水管网..

2、对动物粪便规范处理，及时清理，定期除臭，杜绝异味影响。

3、严格控制营业时间，室内就诊，并采取降噪措施，有效控制噪声对周边人群的影响。

4、规范设置医疗废物暂存间，做好防渗措施；规范医疗废物的收集、暂存、转运全过程，并交由有资质单位处置；病死动物应进行无害化处置。

四、项目涉及的辐射内容应另行办理环评手续。

五、项目建成后，应按规定对配套建设的环境保护设施进行验收，验收合格后方可投入使用。

表 5 环境管理及监测计划

5.1 环境管理机构设置

运营期的环境保护工作由陕西杰茂宠物服务有限公司设兼职环保管理人员，有兼职人员负责定期监督检查。在运行期间实施以下环境管理的内容：

(1) 贯彻执行国家和地方的各项环保方针、政策、法规和各项规章制度，制定和实施各项环境管理计划，并严格按有关制度进行环境保护监督工作。由主管部门负责组织工程的竣工环保验收工作，加强对环保设施的维护和日常管理。

(2) 检查环保设施运行情况、及时处理出现的问题。

(3) 建立环境管理和环境监测技术文件，做好记录、建档工作。

(4) 积极协调配合上级环保主管部门的调查工作。

(6) 对项目运行的有关人员进行环境保护技术和政策方面的培训，加强环保宣传工作，增强环保管理的意识和能力。

5.2 监测计划落实情况及环境保护档案管理情况

1、监测计划落实情况

本次验收监测，已落实环境影响报告表提出的监测计划，监测结果均满足相关标准限值的要求。

2、环境保护档案管理情况

陕西杰茂宠物服务有限公司为项目日常环境管理单位，主要负责项目运行期的维护管理工作以及在有公众投诉时落实环境监测工作，并将监测结果送至各级环境保护行政主管部门进行存档备案。本工程环境影响评价文件及其批复文件等均已成册归档。

5.3 环境管理状况分析

(1) 建设单位环境管理组织机构健全。建设单位设环保兼职管理人员，有兼职人员负责定期监督检查。

(2) 环保工作管理比较规范。项目基本落实了环境影响评价制度，有关环境保护规章制度落实较好，从而避免了项目建设造成环境污染事故的发生。

表 6 验收监测结论

6.1 结论

(1) “三同时”执行情况

《陕西杰茂宠物服务有限公司杰兴宠物医院项目》在建设过程中，能按照“三同时”制度要求，做到环保设施、措施与主体工程同时设计、同时施工、同时投入使用；并在项目运行过程中，能不断地增加和完善环保设施，减少污染物排放，保护区内大气环境质量。

(2) 固废废物

本项目运营期产生的固体废物主要是员工生活垃圾、宠物美容垃圾和医疗垃圾，还有少量宠物粪便。

生活垃圾采取垃圾桶收集，交由环卫部门清运；美容垃圾采取垃圾桶收集，交由环卫部门清运；宠物粪便采取猫砂托盘收集，及时装入专用密封袋中密封，染病动物粪便交由西安卫达实业发展有限公司处置，未染病粪便交由环卫部门处理；病死动物现场进行消毒处理并密封暂存，交由有资质的单位（西安达达宠物服务有限公司）对病死动物进行无害化处置。

本项目医疗废物属于危险废物，废物类别为HW01，分别采用专用的塑料利器盒、加厚塑料袋包装好后，根据建设单位提供资料，医疗废物量产生量为3kg/月，0.036t/a。企业在二层设置危废暂存间1座，设置警示标志，地面采取防腐、防渗措施；已与西安卫达实业发展有限公司签订危废回收协议，医疗废物在危废暂存间暂存后交西安卫达实业发展有限公司回收处置。

(3) 环境管理检查结果

本项目环境影响评价审查，审批手续完备，技术资料与环境保护档案资料基本齐全。环境保护规章制度完善，环境保护设施具备正常运转的条件，环境管理机构健全。

6.2 总结论

通过对验收内容环保设施的全面检查结果，项目较好地落实了“三同时”制度，按照环评文件要求落实了固体废物的污染防治措施，主要污染物排放满足验收监测标准要求，固体废物得到安全处置，项目对外环境可能产生的环境影响得到控制，**建议通过本项目竣工环保验收。**